

I.E.H.

**Plan Stratégique
2008 – 2010 :
Evaluation annuelle**

TABLE DES MATIERES

	pages
I. Introduction	3
Evolution du contexte légal	3
II. Les investissements	3
1. Préambule	3
2. Exercices 2007 et 2008	4
2.1. Réalité et budget 2007	4
2..2. Exercice 2008	5
3. Exercice 2009	9
3.1. Budget 2009	9
3.2. Mise en perspective	10
4. Plan CWaPE	10
5. Investissements divers	17
6. Programme 2009	19
7. Perspectives 2010 - 2011	19
8. Synthèse	23
9. Indicateurs de performance	24
III. Réalités et comptes prévisionnels	25
1. Hypothèses	25
2. Arrêté royal	25
3. Evolution tarifaire	25
4. Principaux paramètres	26
5. Décision Bonus/Malus 2007	26
6. Modification de la structure financière afin de diminuer la proportion FP	26

I. INTRODUCTION

EVOLUTION DU CONTEXTE LEGAL

Au cours des prochains mois, l'intercommunale I.E.H. poursuivra la mise en œuvre du nouveau décret du 17 juillet 2008 qui modifie le décret du 12 avril 2001 relatif à l'organisation du marché régional de l'électricité.

En synthèse, les prochaines actions à poser pour se conformer à ce nouveau décret concernent principalement :

- la création d'une filiale (ORES) des gestionnaires de réseaux de distribution mixtes wallons, dont I.E.H. fait partie, et qui se verra confier l'exploitation journalière desdits réseaux de distribution ;
- la montée en puissance du secteur public dans le capital de l'I.E.H. à plus de 70%.

Si la filiale des gestionnaires de réseaux de distribution mixtes wallons sera opérationnelle dès le 1^{er} janvier 2009, les prochaines semaines verront se concrétiser le mécanisme qui permettra à nos associés communaux de détenir environ 70% des parts représentatives du capital de l'I.E.H., et ce, sans contrainte pour les budgets communaux de nos associés publics.

Enfin, depuis fin 2007, l'ensemble des gestionnaires de réseaux de distribution wallons et le régulateur fédéral, la CREG, ont trouvé une issue favorable à toute la problématique qui entourait nos propositions tarifaires.

L'accord intervenu a permis d'une part, de régler l'ensemble des litiges du passé, et d'autre part, de préparer les règles de régulation du futur, qui ont abouti à la publication le 2 septembre 2008 d'arrêtés royaux (un en électricité et un en gaz) relatifs aux propositions tarifaires des GRD qui, notamment, doivent désormais être établis sur base pluriannuelle (quatre ans).

II. LES INVESTISSEMENTS

1. PREAMBULE

Cette partie fait le point sur :

- la situation à fin 2007 ;
- l'état d'avancement des travaux prévus en 2008.

Elle détaille également et surtout le budget et le programme d'investissement 2009, programme qui repose principalement sur le plan d'adaptation 2009-2013 pour l'électricité.

Ce plan a été déposé en mai 2008 auprès du régulateur régional (CWaPE), conformément à l'article 32 du Règlement Technique Electricité (Arrêté du Gouvernement Wallon du 24 mai 2007).

Un important texte législatif (Arrêté Royal du 2 juin 2008 concernant les prescriptions minimales de sécurité de certaines anciennes installations électriques sur les lieux de travail) a été publié le 19 juin, soit après le dépôt du plan à la CWaPE.

Le plan d'investissement proposé à la CWaPE et détaillé ici pour 2009-2011 n'intègre pas cette nouvelle contrainte.

Même si de nombreuses incertitudes subsistent quant à son calendrier de mise en application¹, l'impact sur le programme d'investissement de cet Arrêté Royal, en particulier au niveau du remplacement anticipé de certains éléments du réseau (cabines, etc.) sera loin d'être négligeable.

En conséquence et à titre conservatoire, les budgets d'investissement qui ont été déposés à la CREG le 30 septembre dans le cadre des propositions tarifaires pour la période régulatoire 2009-2012, tiennent compte d'une enveloppe supplémentaire annuelle de 7.382 k€ pour faire face aux dépenses liées à cette modification du cadre légal.

2. EXERCICES 2007 ET 2008

Le tableau ci-dessous reprend la situation pour les exercices 2007 et 2008 au niveau des investissements (montants en k€) :

	2007	2007	2008
	budget	réalité	budget
"A" - Remplacement	19.146	17.563	19.487
"B" - Extension	16.253	22.599	15.538
Total BRUT réseau	35.399	40.162	35.025
Investissement hors réseau	2.017	1.675	1.883
Copropriété	407	331	555
Interventions (-)	7.902	17.764	9.440
Total NET	29.921	24.404	28.022

2.1. Réalité et budget 2007

Le tableau ci-dessous donne une comparaison entre les quantités prévues et la réalité en 2007 :

Quantités		unité	2007- Budget	2007- Réel
BT Aérien		m	61.368	61.892
BT Souterrain		m	60.793	63.934
MT Souterrain	câble	m	75.403	82.757
	câble de signalisation	m	16.629	6.410

Parmi les chantiers remarquables réalisés en 2007 on peut citer à titre d'exemple :

En région de Charleroi :

- Alimentation du parc éolien de Pont-à-Celles :
(travaux « client » qui justifient à eux seuls l'augmentation importante du poste « interventions »).

En région de Tournai :

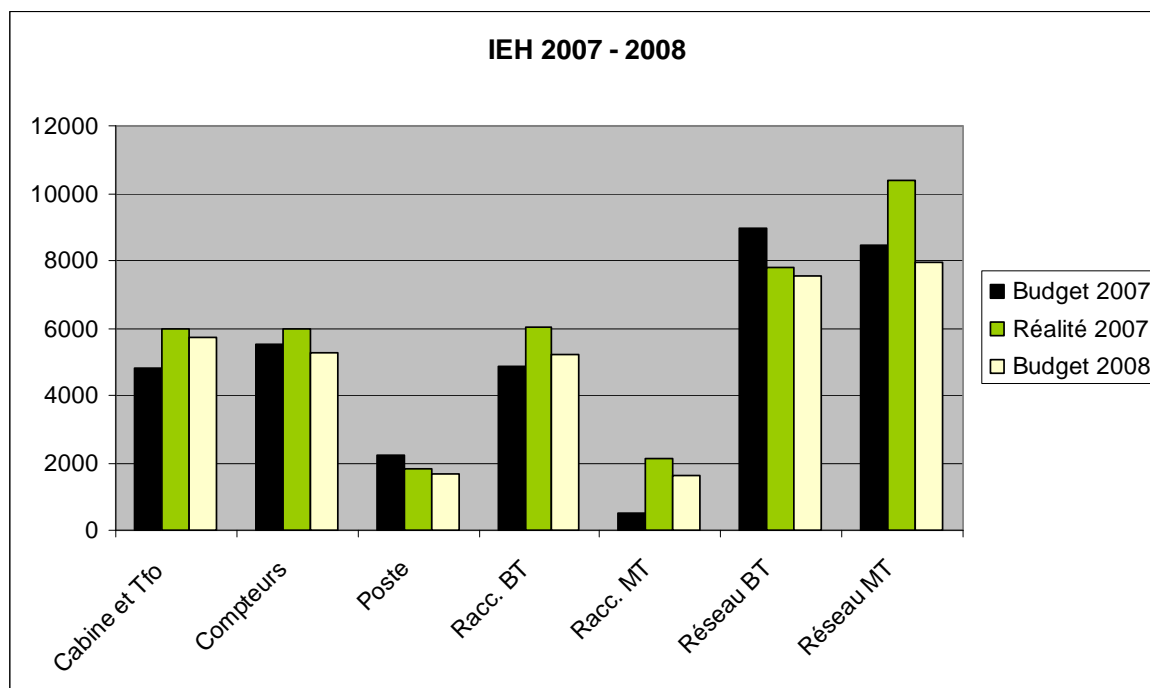
- Pose de feeders moyenne tension pour le ZAE de Ghislenghien ;
- Travaux au poste de Lens.

¹ Cet Arrêté fait actuellement l'objet d'un recours au Conseil d'Etat.

En région de Mons-La Louvière :

- Remplacement équipements vétustes en cabine (Minotor & IAC).

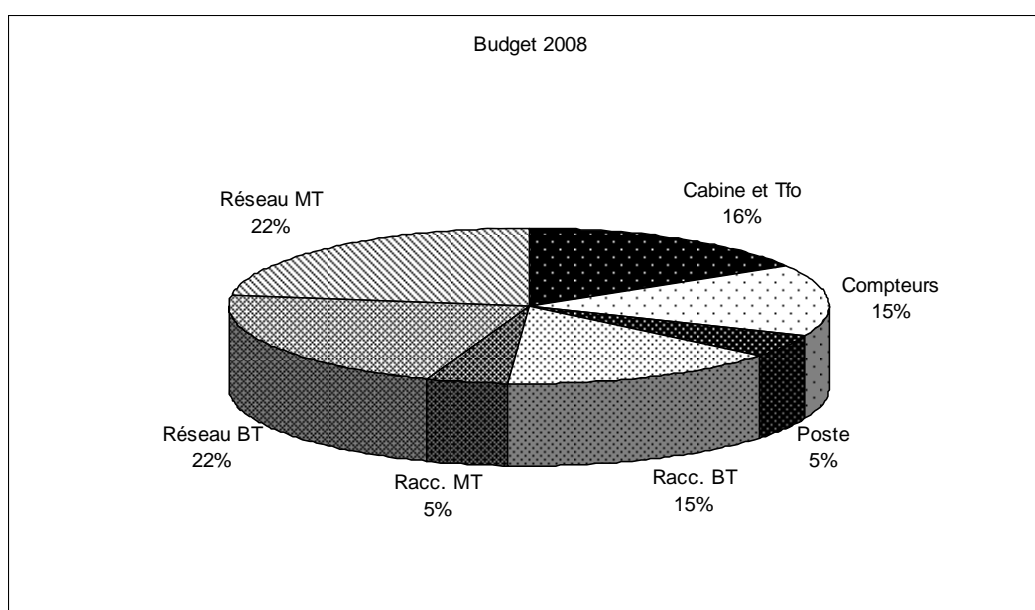
La comparaison en terme de répartition des moyens par famille d'activités techniques est donnée ci-dessous, en k€ :



2.2. Exercice 2008

2.2.1. Budget 2008

Il se répartit de la manière suivante entre les différentes familles d'activités :

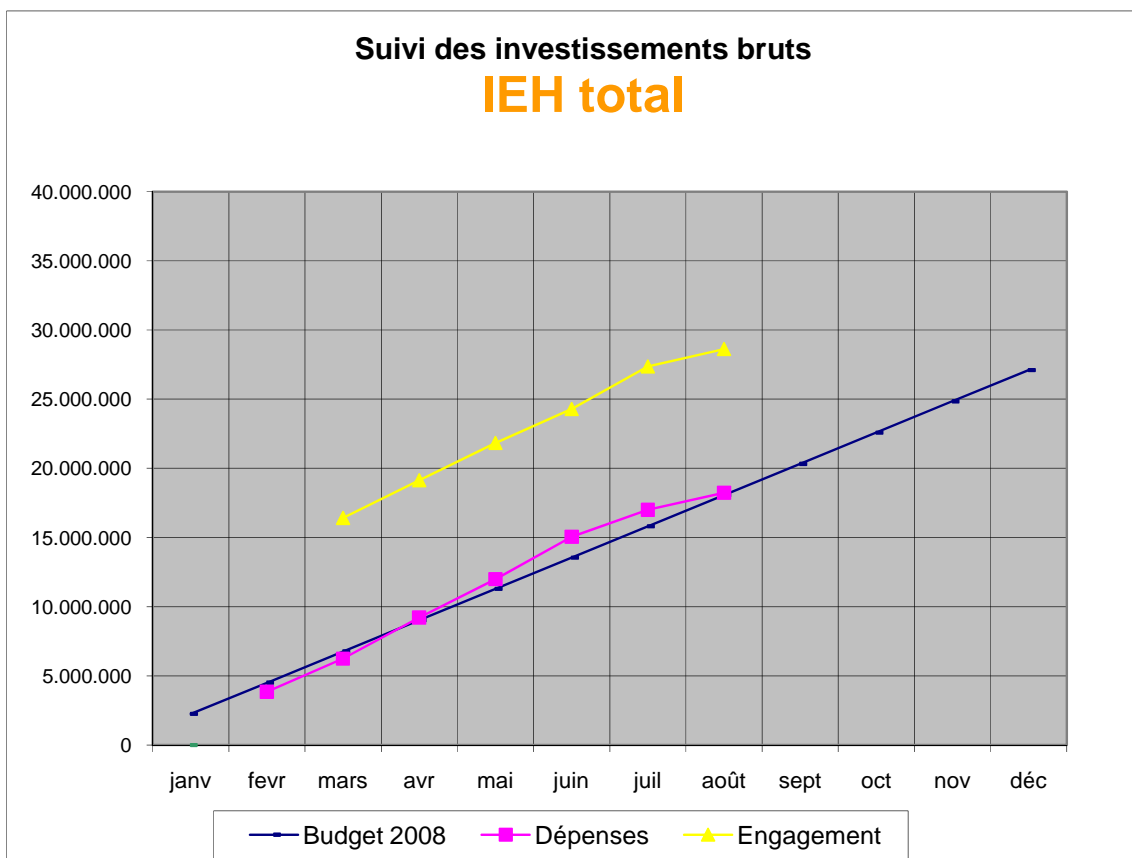


2.2.2 Etat d'avancement

1. Suivi budgétaire – situation au 30 juin et perspective au 31 décembre (extrapolation).

A = assainissement B = extension		Budget			Réalisé 06/2008			%
		A	B	Total	A	B	Total	Réal/Budg
ST	Sous-station	1.379	300	1.679	199	92	292	17,4%
Réseaux		9.387	6.140	15.528	3.920	4.967	8.886	57,2%
HT	Réseau électricité MT	4.967	2.994	7.961	2.527	2.589	5.116	64,3%
BT	Réseau électricité BT	4.420	3.146	7.567	1.392	2.377	3.770	49,8%
Cabines		4.126	1.576	5.702	1.949	1.337	3.285	57,6%
CD	Cabines	3.124	1.436	4.560	1.149	1.135	2.284	50,1%
TD	Transfo Cab. Distribution	1.002	140	1.142	800	202	1.002	87,7%
Branchements		2.046	4.790	6.836	834	3.783	4.616	67,5%
RH	Raccordement MT sur réseau	951	659	1.611	60	1.610	1.670	103,7%
RB	Raccordement BT sur réseau	1.095	3.454	4.549	768	2.127	2.896	63,7%
RC	Raccordement BT sur cabine	0	676	676	5	45	50	7,4%
Compteurs		2.553	2.713	5.266	665	1.831	2.497	47,4%
CH	Comptage électrique MT	179	338	517	139	46	185	35,7%
CB	Comptage électrique BT	2.374	2.375	4.749	526	1.786	2.312	48,7%
Total Brut		19.491	15.520	35.011	7.567	12.010	19.577	55,9%
Ratio A et B					38,8%	77,4%		
Intervention Clientèle							7.552	80,0%
Total Net							12.025	47,0%

Probable 12/2008			%
A	B	Total	Réal/Budg
398	185	583	34,7%
7.839	9.933	17.772	114,5%
5.055	5.178	10.233	128,5%
2.785	4.755	7.540	99,6%
3.898	2.673	6.571	115,2%
2.298	2.270	4.567	100,2%
1.600	403	2.003	175,4%
1.667	7.566	9.233	135,1%
120	3.221	3.340	207,4%
1.537	4.255	5.792	127,3%
11	90	101	14,9%
1.331	3.663	4.994	94,8%
279	91	370	71,5%
1.052	3.572	4.624	97,4%
15.134	24.019	39.153	111,8%
77,6%	154,8%		
		15.104	160,0%
		24.049	94,0%



Comme l'illustre, le graphique ci-dessus, les dépenses (hors frais généraux) à fin août sont redevenues conformes aux prévisions.

La situation à fin septembre en termes de quantités, pour les activités principales de réseau, est donnée ci-dessous :

Quantités - Situation septembre 2008					
		unité	Budget 2008	Réalité 09.08	
BT Aérien		m	50.838	26.246	51,6%
BT Souterrain		m	67.730	47.495	70,1%
MT Souterrain	câble	m	76.725	46.044	60,0%
	câble de signalisation	m	19.481	7.555	38,8%
Raccordement BT	Aérien	pc	1.309	635	48,5%
	Souterrain	pc	2.880	1.757	61,0%
Raccordement MT		m	3.433	3.574	104,1%

Tout laisse à croire que pour fin d'année, nous devrions être proche des budgets, avec probablement un dépassement en intervention.

2. La liste des projets nominatifs repris au plan CWaPE 2008 dont le statut au 31.08.2008 est clôturé, en cours ou planifié (démarrage avant fin 2008) est donnée ci-dessous :

Motivation	Commune	Région	Rue	Description des travaux	Etat au 31.08.2008
E.1.2.1	Pont-à-Celles	Charl	rues diverses	alimentation parc éolien	Clôturé
E.1.2.2	Charleroi	Charl	rues diverses	alimentation CHU phase 2	Reporté
E.1.2.3	Lessines	Tour	rues diverses	nouveau feeder pour zoning de Ghislenghien	En cours
E.1.4	Charleroi	Charl	route de Trazegines	rénovation cabine	Planifié
E.1.5.2	Charleroi	Charl	rues diverses	rempl. entre 163 et 1976	Planifié
	Charleroi	Charl	rues diverses	rempl. entre 1976 et 1115	Planifié
E.2.1	Mons	Mons	rue du Couvent	remplacement Minotor cab. 1078 "rue du couvent"	Planifié
	La Louvière	Mons	rue de l'Alliance	remplacement équipement cab. 10350 "alliance"	Planifié
	Lessines	Tour	chemin d'Enghien	remplacement réseau cuivre par préassemblé	En cours
	Lessines	Tour	rues diverses	remplacement réseau cuivre vétuste	En cours
	Bernissart	Tour	chaussée Brunehaut	remplacement réseau cuivre par préassemblé	Planifié
	Celles	Tour	Bois de Chin	remplacement réseau cuivre par préassemblé	En cours
	Mons	Mons	chaussée du Roelux	rempl. câble 10 ² vétuste entre cab. 10658 "verrieres" et 1511 "a. Descamps"	Planifié
E.2.2	Chatelet	Charl	rues diverses	rempl. cabine 3118 rue de la gare	Planifié
E.2.3.1	Seneffe	Mons	avenue de Gouy	suppression du réseau aérien de 11779 "rue de Gouy" vers 12663 "carrières" et 11112 "Gouy"	Planifié
	Binche	Mons	rue de Balenfer	suppression réseau aérien de 10942 "Prische" à 11410 "bas l'enfer"	Planifié
	Jurbise	Tour	rues diverses	départ Vaudignies vers cabine Herchies attaque	Planifié
	Silly	Tour	rues diverses	Thoricourt sectionnement – départ Fouleng	En cours
E.2.6	Dour	Mons	rue d'Elouges	poste d'Elouges - remplacements cellules, télécontrôle, TCC	Planifié
	Mons	Mons	rue Blancart	poste d'Harmignies 10 – rempl. cellules, télécontrôle	Planifié
	Mons	Mons	rue Blancart	poste d'Harmignies 6 - remplacement cellules	Planifié
	Saint-Ghislain	Mons	rue de la Croisette	poste de Villerot - remplacement équipement tcc	Planifié
	Charleroi	Charl	rue de Lodelinsart	remplacement IAC	Planifié
	Courcelles	Charl	Trieu des Agneaux	rempl. équip. cab. 632 (i capacitif)	Planifié
	Charleroi	Charl	rue Francesco Ferrer	rempl. équip. cab. 976 (sect. coulissant)	Planifié
	Charleroi	Charl	rues diverses	restructuration cab. 348 (i capacitif)	Planifié
	Tournai	Tour	rues diverses	travaux au poste de Marquain	Planifié
	Quévy	Mons	route de Beaumont	liaison entre cab. 1589 "la chapelle" et 10144 "Croix-lez-Rouveroy centre" - renforcement Grand-Reng	Planifié
	Charleroi	Charl	rues diverses	poste 10 kv rempl. 9 relais max + nv rtu+divers	Planifié

Près de deux tiers des projets nominatifs prévus au plan CWaPE 2008 devraient être en cours de réalisation ou clôturés à fin 2008.

Les autres projets seront soit :

- reportés à un exercice ultérieur (à la demande du client ou à cause de retard dans l'obtention des autorisations ou du fait d'autres impétrants (commune, Belgacom, SWDE, MET, SRWT, etc.) ;
- annulés suite :
 - o à un changement de solution technique ;
 - o à l'abandon du projet par le client (projet de lotissement, de Zoning, etc.).

3. EXERCICE 2009

3.1. Budget 2009

La présentation de ce budget est conforme à la découpe demandée par la CREG, à savoir avec désaffectation (classe budgétaire « A ») et sans désaffectation (classe budgétaire « B »).

BUDGET 2009
IEH

Le budget net s'élève à : **29.913,36 k€**

Investissements de réseau	A	B	Total
	18.898,17 k€	19.927,08 k€	38.825,25 k€
Comptage électrique BT	2.310,82 k€	2.840,41 k€	5.151,23 k€
Comptage électrique HT	366,62 k€	342,11 k€	708,72 k€
Raccordements BT	1.741,71 k€	5.181,97 k€	6.923,68 k€
Raccordements HT	1.061,50 k€	1.079,57 k€	2.141,07 k€
Cabines de distribution	2.926,90 k€	1.652,83 k€	4.579,74 k€
Transfo cabines distribution	1.276,98 k€	572,14 k€	1.849,12 k€
Réseau électricité BT	3.800,99 k€	3.189,77 k€	6.990,76 k€
Réseau électricité HT	5.014,17 k€	3.481,16 k€	8.495,34 k€
Réseau signalisation	48,48 k€	117,11 k€	165,60 k€
Sous-stations	350,00 k€	1.470,00 k€	1.820,00 k€
 Autres			 3.505,27 k€
Bureautique, mobilier et outillage			577,50 k€
Installations diverses (bâtiments, labo, téléphonie)			220,00 k€
Matériel roulant			1.700,00 k€
Copropriété technique			1.007,77 k€
 Intervention totale			 12.417,16 k€

3.2. Mise en perspective

Le tableau ci-dessous reprend la situation pour les exercices 2007 à 2011 au niveau des investissements (montants en k€) :

	2007	2007	2008	2009	2010	2011
	budget	réalité	budget	budget	estimé	estimé
"A" - Remplacement	19.146	17.563	19.487	18.898		
"B" - Extension	16.253	22.599	15.538	19.927		
Total BRUT réseau (1)	35.399	40.162	35.025	38.825	<i>39.408</i>	<i>38.677</i>
Investissement hors réseau	2.017	1.675	1.883	2.498	<i>2.498</i>	<i>2.298</i>
Copropriété	407	331	555	1.007	<i>513</i>	<i>513</i>
Interventions (-)	7.902	17.764	9.440	12.417	<i>11.966</i>	<i>12.737</i>
Total NET	29.921	24.404	28.022	29.913	<i>30.453</i>	<i>28.752</i>

(1) Pour 2009 et au delà, hors enveloppe supplémentaire présentée à titre conservatoire à la CREG pour faire face aux dépenses liées à la modification du cadre légal (Arrêté Royal du 02.06.2008).

4. PLAN CWAPE

Le plan d'adaptation 2009 - 2013 a été remis à la CWaPE en mai 2008 et s'articule comme suit :

1. Besoins en capacité

E.1.1. Augmentation de consommation

L'augmentation moyenne globale de la consommation est évaluée à +/- 1,5 % par an. Cette hypothèse d'augmentation annuelle est en ligne avec les taux moyens d'accroissement observés ces dernières années. I.E.H. prévoit une enveloppe conséquente pour des travaux haute tension ou basse tension imprévus à réaliser dans le cadre de cette motivation lors de chaque exercice.

Plusieurs points d'attention sont cependant à mettre en évidence :

- **Poste de Jumet :**

L'arrivée de nouveaux clients (reprise par le GRD de l'usine « AGC » à Roux en 2008, arrivée du CHU en 2010) nécessitera impérativement des travaux en 2010-2011.

- **Poste de Deux-Acren :**

Une forte croissance (4 MVA escomptés en 2009 et en 2010) sur ce poste avec la croissance des activités sur les zonings de Ghislenghien et la mise en œuvre d'une cabine PODE à Lessines.

- **Poste de Gosselies :**

Le placement par ELIA d'un transfo supplémentaire est prévu en 2010, et ne peut plus être reporté. L'accélération des travaux a été d'ailleurs demandée par le GRD pour raccourcir le plus possible la durée d'exploitation difficile du poste de Jumet mentionnée ci-dessus, et permettre le transfert de charge vers Gosselies.

- **Poste de Fontaine-l'Évêque :**

La situation est à surveiller et reste préoccupante, le remplacement du transfo de 20 MVA par un transfo de 40 MVA étant reporté en 2012 par ELIA (initialement prévu en 2010).

E.1.2 Nouveaux producteurs, nouveaux clients ou Zone d'Activités économiques / Lotissement

Les points marquants sont :

- mise en service probable en 2009 d'un parc éolien à Givry ;
- mise en service probable en 2009 de l'alimentation du CHU de Charleroi et d'un nouveau centre commercial (projet Bouyghes) ;
- poursuite des travaux d'extension du zoning de Ghislenghien et renforcement consécutif de son alimentation.

Au niveau des ZAE, les projets suivants sont envisagés :

- **En région de Charleroi :**

5 projets de zoning sont connus pour la période 2009-2011. Au stade actuel, aucune étude pour d'éventuels travaux n'a encore été planifiée. Nous n'avons donc pas prévu de budget nominatif.

A moyen terme, 4 autres zonings sont en pré-étude mais aucune date de réalisation n'est encore connue à ce jour. Pour ceux-ci non plus, aucun budget n'est prévu au stade actuel.

- **En région de Tournai :**

Des projets de zoning existent :

- o Leuze ;
- o Ghislenghien III et IV ;
- o Tournai III ;
- o Péruwelz.

Les projets de Leuze et Ghislenghien III sont inscrits au plan en 2009. Les autres projets sont toujours au stade de la pré-étude et ne sont donc pas repris dans ce plan.

- **En région de Mons-La-Louvière :**

Un projet à Quaregnon nécessitant la pose de 1.000 m de conduite.

Au niveau des clients résidentiels, on estime réaliser de l'ordre de 3.100 nouveaux branchements (dont 20% d'aérien) par an. Ce chiffre est en légère baisse par rapport à l'exercice 2007.

E.1.3 Problèmes de congestion

La congestion est une difficulté anormale de reprendre la charge lorsque l'alimentation normale n'est plus disponible.

La structure généralement en boucle du réseau permet également le secours pour la charge demandée. Toutefois, certaines parties du réseau, vu leur éloignement, sont alimentées en antenne. Dans ce cas, sauf impossibilité technique, des groupes électrogènes sont raccordés en cas de panne.

Les travaux décidés suite à des problèmes de congestion sont le plus souvent le résultat des analyses faites du réseau, de la connaissance et de l'historique de celui-ci ainsi que des défauts rencontrés ces dernières années.

En 2009, 5 liaisons feront l'objet d'un renforcement, 4 en région de Charleroi, et une région de Mons (Havre).

E.1.4 Chutes de tension

Des travaux sont parfois nécessaires pour répondre aux plaintes des clients pour lesquels la tension au droit du raccordement de leur habitation ne répond pas aux normes en vigueur ;

certaines situations à problème sont également mises en évidence directement par les exploitants.

Pour l'essentiel, il s'agit de renforcement des réseaux basse tension de faible section.

E.1.5 Pannes & Coupures

Les réseaux basse tension d'I.E.H. ne sont pas de manière générale affectés par des coupures basse tension anormalement longues nécessitant des investissements dans ce cadre précis.

Les chiffres clés à retenir pour 2007 sont :

- 15,2 pannes par 1.000 points d'accès ;
- 80 pannes par 100 km de réseau basse tension.

Nous avons enregistré 499 incidents moyenne tension en 2007 dont 311 sur câbles, 56 sur lignes aériennes et 82 en cabines.

- **Incidents sur câbles souterrains :**

La plupart des incidents n'ont pas exigé de travaux d'investissement significatifs à mentionner dans le plan d'adaptation (exemples : boîte de jonction, remplacement d'équipement moyenne tension, petites poses de câble immédiates).

En cas de concentration de plusieurs défauts (3 ou plus) sur un tronçon limité entre 2 cabines, le remplacement dudit tronçon est envisagé systématiquement, l'objectif étant d'éviter une multiplication future de défauts au même endroit.

Les points suivants entrent en ligne de compte pour le choix de décision :

- l'historique des défauts sur le tronçon ;
- la nature des défauts (corrosion, manipulation par tiers) constatée lors de la réparation ;
- le type de câble ;
- l'âge du câble et tension d'isolement de fabrication ;
- la charge du câble.

- **Incidents sur lignes aériennes :**

La plupart des incidents n'ont pas exigé de travaux d'investissement significatifs à mentionner dans le plan d'adaptation (exemples : isolateurs remplacés, bretelles renouvelées, élagage, etc.).

Les points suivants entrent en ligne de compte pour le choix des décisions :

- le type et l'état des armatures et des supports ;
- la nature des conducteurs ;
- l'âge des lignes ;
- la proximité des habitations.

E.1.6 Qualité de l'onde de tension

Aucun cas de problème de qualité de l'onde de tension n'a été relevé en 2007.

Des appareils de mesure QWAVE sont installés dans la majorité des postes haute tension/moyenne tension et permettent de surveiller en permanence la qualité de l'onde de tension. Tous les postes sont équipés depuis cette année.

2. Autres aspects à prendre en compte

E.2.1 Remplacement pour cause de vétusté

Réseau moyenne tension

Le réseau électrique moyenne tension d'I.E.H. comporte au 31.12.2007 :

- 650 km de réseau aérien moyenne tension dont 269 km de réseau aérien moyenne tension en cuivre nu (41 %) ;
- 5.519 km de réseau souterrain.

Deux points entrent dès lors en ligne de compte pour le remplacement éventuel d'un tronçon vétuste : la « manifestation » de celui-ci par des défauts successifs ainsi que l'expérience et la bonne connaissance du réseau.

Pour cause de vétusté, il n'est pas prévu de remplacer des réseaux aériens moyenne tension par du souterrain, sauf pour raisons d'exploitation.

Cependant, des remplacements interviendront dans le cadre d'autres motivations comme la sécurité, la politique générale d'enfouissement ou des problèmes de congestion, essentiellement en région de Tournai.

Cabines

Il s'agit du remplacement d'équipement cabine arrivé en fin de vie.

Réseaux basse tension

Le réseau électrique basse tension d'I.E.H. comporte au 31.12.2007 :

- 2.270 km de réseau souterrain ;
- 7.656 km de réseau aérien, dont 1.277 km de réseau en cuivre nu (16 %) répartis comme suit :
 - o Tournai : 509 km (estimation – 70 % sain)
 - o Mons-La Louvière : 340 km (estimation – 80 % sain)
 - o Charleroi : 427 km (estimation – 80 % sain)

I.E.H. dispose de deux indicateurs statistiques relatifs à la qualité du réseau basse tension :

- les interventions suite aux appels de la clientèle, à l'exclusion des appels pour les incidents sur raccordements et comptages ou pour les installations intérieures des clients ;
- les anomalies relevées sur le réseau cuivre, à la demande du Service public fédéral Economie, PME, Classes moyennes et Energie.

Les pannes sur les réseaux pré-assemblés et cuivre sont réparées immédiatement. Les anomalies sur réseau cuivre sont quant à elles éliminées soit par la réparation sans modification (travaux d'exploitation), soit par le remplacement du réseau existant en réseau pré-assemblé.

Ce remplacement est en cours depuis 2000 et se prolongera encore pendant de très nombreuses années.

Il se décline par région comme suit :

- Tournai : remplacement anticipé de +/- 15 km/an ;
- Mons-La Louvière : remplacement anticipé de +/- 5 km/an ;
- Charleroi : remplacement anticipé de +/- 4 km/an.

Il est important de noter que le réseau aérien en cuivre nu est en général sain et qu'il n'y a pas lieu d'envisager un programme de remplacement accéléré de celui-ci.

E.2.2 Sécurité

Visites de contrôle par organismes agréés :

Conformément aux prescriptions du Règlement général pour la protection du Travail (RGPT - art. 262) et du Règlement général pour les Installations électriques (RGIE - art. 272), l'organisme agréé Vinçotte effectue des visites de contrôle annuelles de l'ensemble des cabines de dispersion, distribution et sectionnement.

Ces visites débouchent sur des procès-verbaux reprenant les observations effectuées et les infractions constatées. Ces dernières sont corrigées au fur et à mesure dans l'année par les agents d'exploitation.

Les infractions sont quasi exclusivement mineures (continuité terre, éclairage, accès, panneaux d'instruction, nettoyage, etc.) et n'exigent pas de travaux d'investissement significatifs à mentionner dans le plan d'adaptation.

Lignes haute tension aériennes :

Conformément aux prescriptions du RGPT (art. 262) et du RGIE (art. 272), l'organisme agréé Vinçotte effectue des visites de contrôle annuelles de l'ensemble des lignes haute tension.

Ces visites débouchent sur des procès-verbaux reprenant les observations effectuées et les infractions constatées. Ces dernières sont corrigées au fur et à mesure dans l'année par les agents d'exploitation.

En Région de Mons-La Louvière, il est toutefois prévu un entretien de certaines lignes en 2009, 2010 et 2011 dans les entités de Binche, Les Estinnes et Quévy, suite à ces visites de contrôle annuelles.

Equipements moyenne tension :

Chaque année, I.E.H. dédicace une part importante de son budget dans des investissements de remplacement préventifs d'équipements de cabine ne répondant plus aux normes de sécurité.

En région de Charleroi, I.E.H. prévoit le remplacement des équipements de cabine type « Bloc Acec » (I.A.C. dans le libellé des projets) ainsi que certaines rénovations profondes de cabines.

Ces cabines sont de conception ancienne, avec des équipements moyenne tension ouverts obsolètes qui ont la particularité de ne pouvoir être manipulés que comme sectionneurs.

En outre, il est difficile de contrôler la présence de tension, de placer un dispositif de mise à la terre et de court-circuit, et de ce fait de respecter les 5 règles d'or de sécurité.

L'installation de cabines en lieu et place de certains postes de transformation aériens (PTA) répond à des demandes de puissance croissantes (impossibilité de placer des transformateurs de puissance > 160 kVA sur un PTA, pour 250, 400 ou 630 kVA en cabine au sol) ainsi qu'à l'élimination de situations dangereuses (en terme de manœuvrabilité).

D'autres sectionneurs sont remplacés (I capacitif) car ils ne permettent pas d'être manœuvrés ni en charge, ni sous tension de part l'importance de la capacité électrique des câbles situés en aval.

En région de Mons et de Tournai, les équipements de cabine type « Minotor » sont remplacés pour les mêmes raisons par du matériel compact.

E.2.3 Environnement

Politique générale :

Les extensions de réseaux moyenne tension sont exclusivement réalisées en câbles souterrains. Aucune dérogation ne sera dès lors demandée dans ce cadre.

I.E.H. envisage d'enfourer progressivement l'ensemble des lignes aériennes moyenne tension en cuivre nu dans les 20 prochaines années en analysant les priorités au cas par cas.

Les lignes avec conducteur « Almelec » généralement de type nappe-voûte de conception plus récente ne font pas l'objet d'un programme systématique d'enfouissement. Des synergies (pose simultanée de conduites de gaz, d'eau, etc.) peuvent cependant entraîner un enfouissement.

Les longueurs de câbles posées peuvent être sensiblement différentes des longueurs de lignes aériennes. En effet, la topographie des lieux, la densité d'utilisateurs de réseau, la recherche de parcelles pour la construction des futures cabines remplaçant les PTA aériens influencent directement le tracé.

Toutes les extensions basse tension sont prévues en souterrain. S'il s'avérait impossible de le faire, une demande de dérogation sera introduite à la CWaPE suivant les canevas définis.

Pour les autres travaux (remplacement et renforcement), ceux-ci seront réalisés généralement en aérien, vu les surcoûts à charge des différents propriétaires d'installations (éclairage public et réseau basse tension proprement dit).

Actions spécifiques :

A ce jour deux projets de déplacements d'installations sont repris dans le plan :

- réhabilitation du centre ville de Tournai ;
- boucle du métro à Charleroi.

Les éventuelles autres demandes seront traitées au coup par coup (critères esthétiques, etc.).

Polychlorobiphényle (PCB = substance organique synthétique) :

Un décret de la Région wallonne du 25 mars 1999, décret modifiant, sans le remplacer, l'Arrêté royal du 9 juillet 1986 impose l'élimination des transformateurs et condensateurs aux PCB. Ceux-ci devaient être retirés du réseau pour le 31 décembre 2005. Moyennant les conditions cumulables énoncées à l'article 7 de l'Arrêté, une dérogation reporte l'échéance au 31 décembre 2010.

Le solde de ceux-ci (soit 15 transfos en région de Charleroi et 5 transfos en région de Mons), sera retiré du réseau d'I.E.H. pour fin 2009.

Les batteries de condensateurs présents en région de Charleroi, Mons et Tournai ne contiennent pas de PCB.

E.2.4 Harmonisation des plans de tension

En région de Charleroi, le réseau moyenne tension comprend deux plans de tension différents, 6 kV et 11 kV. Il n'y a pas de projet d'harmonisation de ces plans de tension, du fait que le réseau 6 kV est confiné dans un seul site industriel (ex-complexe des ACEC).

En région de Mons-La Louvière, il n'y a pas non plus de projet d'harmonisation des tensions. Le réseau moyenne tension est en 10,5 kV dans sa quasi-globalité. Seules trois petites « enclaves » sont en 15 kV :

- les communes de Casteau, Neufvilles, Horrues et Chaussée-Notre-Dame-de-Louvignies, alimentées via le poste de Lens ;
- les communes de Feluy et Marche-lez-Ecaussinnes, alimentées au départ des postes de Feluy et Marche-lez-Ecaussinnes ;
- les communes de Villerot et Hautrage alimentées au départ du poste de Villerot 15 kV.

En région de Tournai, les réseaux moyenne tension se composent historiquement de trois niveaux de tension (6, 13,5 et 15 kV). Un plan d'harmonisation progressive est en cours depuis plusieurs années. L'attention est concentrée sur le passage des réseaux 6 kV vers 15 kV pour les raisons suivantes :

- les feeders sous 6 kV occasionnent des chutes de tension proportionnellement plus importantes que sous 15 kV. Les limites admissibles sont graduellement atteintes sur plusieurs feeders du poste d'Antoing ;
- les capacités de transport sont également inférieures et des problèmes apparaissent sur certains feeders du poste de Tournai ;
- les câbles datent des débuts du développement des réseaux électriques et se concentrent sur les régions de Tournai et Antoing. Leur vétusté va de pair, entraînant avec les charges un niveau de risque de défaut plus important ;
- enfin, la disparité des tensions complique très sensiblement l'exploitation des réseaux. Les reprises de charge en cas de défaut (réseaux bouclés) sont rendues complexes.

E.2.5 Investissements en postes Elia

Des travaux en postes peuvent être prévus :

- suite à des demandes d'ELIA, avec un impact sur le Gestionnaire du Réseau de distribution ;
- suite à une décision du Gestionnaire du Réseau de Distribution lui-même.

Certaines adaptations sont rendues nécessaires de commun accord entre ELIA et I.E.H. Il s'agit principalement de remplacements de cellules ou de placements de nouveaux transformateurs suite à :

- l'augmentation de charge à prévoir, voir E.1.1 ;
- d'autres raisons (vétusté, technologique, facilité d'exploitation, etc.)

On retiendra en particulier les travaux prévus en 2009 au poste de Gosselies.

E.2.6 Amélioration de l'efficacité du réseau

Les travaux évoqués dans le cadre de l'harmonisation des plans de tension visent également à améliorer l'efficacité du réseau.

Par ailleurs, afin de garantir une meilleure gestion du réseau, du nouveau matériel de télécontrôle (« RTU » dans le libellé des projets) sera installé ou remplacé dans une vingtaine de postes du réseau d'I.E.H.. Ces installations permettent une surveillance directe et permanente du bon fonctionnement du matériel électrique de ces postes par le Centre de Conduite de la Distribution (Namur).

Cette surveillance se fait actuellement de manière indirecte par le biais d'ELIA.

La mise en service de ces équipements permettra par ailleurs une diminution substantielle de nos frais d'exploitation, par l'élimination de redevances à ELIA.

De même, certains équipements de cabines et divers bouclages de réseau sont prévus à court terme afin de permettre une alimentation plus sécurisante de régions en surcharge.

On notera en particulier en 2009, et en région de Charleroi, la reprise des câbles 150² Al PRC (posés en synergie avec l'extension gaz) permet l'abandon de câbles de faibles sections (16² Cu, 35² Cu) et fiabilise ainsi le secours de l'alimentation de Presles.

E.2.7 Travaux Compteurs

Le Service de la Métrologie du Service public fédéral Economie, PME, Classes moyennes et Energie demande à I.E.H. de procéder régulièrement à des prélèvements de compteurs sur le réseau et identifie les modèles ne répondant plus aux critères minimaux de précision. Les séries incriminées doivent alors être retirées du réseau dans un délai imposé par le Service de la Métrologie.

Parallèlement à ces campagnes métrologiques et ce, de la propre initiative d'I.E.H., il est procédé progressivement au remplacement des compteurs équipés de cadrans à quatre roues. Ce type de compteur peut présenter des litiges de facturation.

Leur remplacement s'effectue au gré des opportunités et en fonction des consommations enregistrées les années précédentes.

Le parc de compteurs basse tension devrait s'accroître annuellement en I.E.H. à un rythme plus ou moins stable de près de 6.500 unités par an. Cette croissance reflète l'augmentation du nombre d'URD.

En ce qui concerne les compteurs à prépaiement, le parc devrait s'accroître annuellement en I.E.H. à un rythme plus ou moins stable de près de 1.800 unités par an.

Tous ces compteurs sont de type « à carte rechargeable ».

Nous n'anticipons pas de changement important dans le rythme actuel d'installation de ce type de compteur.

5. INVESTISSEMENTS DIVERS

Ce poste reprend les investissements charroi, outillage et bâtiments dont I.E.H. est propriétaire.

Il est prévu en 2009 d'acheter des véhicules d'exploitation / raccordements et des camions avec nacelle en remplacement du charroi vétuste pour un montant de 1.700 k€

Des provisions dont le montant s'élève à 577 k€ sont réservées pour l'achat de mobilier, d'équipements de bureautique et d'outillage.

220 k€ sont destinés au matériel de radiophonie mobile et de télécommunication.

Enfin, un montant de 1.007 k€ est alloué aux aménagements importants des bâtiments dont I.E.H. est propriétaire ou copropriétaire.

6. PROGRAMME 2009

On trouvera en annexe la liste des travaux nominatifs prévus en 2009.

Il s'agit ici d'une prévision, certains travaux étant prévus pour être réalisés en synergie avec d'autres impétrants (Eaux, Belgacom, etc.) ou à l'occasion de programmes communaux de réfection de voirie peuvent être reportés ou annulés de ce fait.

Un ensemble de projets non-nominatifs vient compléter cette liste, pour former le budget complet.

Ces projets non- nominatifs sont essentiellement des enveloppes pour des travaux récurrents dont le lieu de réalisation de peut être identifié à l'avance (exemple : travaux de raccordement, petits lotissements, interventions sur panne, etc.).

Le volume de travaux qu'ils représentent constitue une part importante du budget.

7. PERSPECTIVES 2010-2011

Les 20 principaux projets nominatifs envisagés en 2010 – 2011 sont détaillés ci-dessous :

motivation	commune	localite	rue	description_travaux
E.1.1	CHARLEROI	JUMET	RUE LOUIS BIERNAUX	Poste de Jumet - Rem.Equip.Cellule Poste // ELIA
E.1.1	BELOEIL	QUEVAUCAMPS	RUES DIVERSES	Poste de Quevaucamps - Rem.Equip.Cellule Poste
E.1.2.1	MERBES-LE-CHATEAU	MERBES-LE-CHATEAU	RUES DIVERSES	Alimentation Parc Eolien
E.1.2.1	SOIGNIES	NAAST	CHEMIN DES ECOLIERS	Alimentation parc éolien 14 MVA - Pose de 2 câbles de 400 ² au départ du poste de Soignies
E.1.2.1	QUEVY	GIVRY	RUE DE PATURAGES	Alimentation parc éolien 18 MVA - Pose de 2 câbles de 400 ² au départ du poste d'Harmignies
E.1.2.3	TOURNAI	BLANDAIN	RUE DES CHALES VERTS	Projet d'extension du zoning Tournai Ouest III (104 ha)
E.1.2.3	LESSINES	OLLIGNIES	CHAUSSÉE VICTOR LAMPE	Projet de zoning Ghislenghien IV
E.1.3	PERUWELZ	BON-SECOURS	ROUTE DE GRANGLISE	Nouveau feeder HT pour renforcement zoning de Péruwelz
E.1.3	CHARLEROI	COUILLET	RUE DU BELVEDERE	Renforcement alimentation cabine 3194 "église"
E.1.5.2	AISEAU-PRESLES	AISEAU	RUE LAMBOT	Remplacement liaisons 3032 vers 3558 et 3050
E.1.5.2	FARCIENNES	FARCIENNES	RUE DE LA SAMBRE	Remplacement liaisons 9909 vers 3661, 3043
E.1.5.2	FARCIENNES	FARCIENNES	RUE DE LA SAMBRE	Rempl. liaison entre 9909 et 3134
E.1.5.2	THUIN	THUIN	AVENUE DE RAGNIES	Rempl. Thuin 2 entre 9920 Lobbes et 98 Thuin ouest
E.2.3.1	SENEFFE	FELUY	RIVAGE DE BUISSET	Suppression réseau aérien de 12781 "Hainaut Tanking" à 11807 "Pompage IDEA"
E.2.3.1	FRASNES-LEZ-ANVAING	OEUDEGHIEU	CHAUSSÉE BRUNEHULT	Mise en souterrain ligne aérienne HT
E.2.3.1	PONT-A-CELLES	BUZET	RUES DIVERSES	Mise En Service câbles HT Liberchies Buzet
E.2.3.2	CHARLEROI	JUMET	CHAUSSÉE DE BRUXELLES	Dépl. installations travaux "Metro"
E.2.4	TOURNAI	MONT-SAINT-AUBERT	RUE DU BOURDEAU	Passage 6-15 kV
E.2.5	ATH	LIGNE	RUE LE CHAT	Poste de Ligne - Rem.Equip.Cellule Poste + Ext.Equip.Cellule Poste
E.2.5	CHARLEROI	MONTIGNIES-SUR-SAMBRE	RUES DIVERSES	Poste de Montignies - Rem.Equip.Cellule Poste
E.2.6	CHATELET	CHATELINEAU	PICHEMIN	Transformation cabine 3156 "Eglise" en cab. sectionnement + trx réseau

Le tableau ci-dessous détaille le contenu des projets non-nominatifs par région :

Région	Motivation	Description des travaux	BT Aérien (mètre)	BT Souterrain (mètre)	Cabine (mètre)	Comptage (pièce)	Comptage-OSP (pièce)	MT Aérien (mètre)	MT Souterrain (mètre)	Raccordement BT (mètre)	Raccordement Cabine (mètre)	Poste (cellule, etc.)	Raccordement MT (mètre)	
CHARL	E.1.1	Modification TFO, réseau HT, BT, cabines,... suite à une augmentation de charge			24									
	E.1.2.1	Postes divers région Charleroi - Ext.Equip.Cellule poste - Auto producteur										1		
	E.1.2.2	Nouveaux compteurs MT (I faible)				91								
		Nouveaux clients industriels		1.000	10						10		2.500	
		Postes - Ext.Equip.Cellule Poste - Nouveaux producteurs/Nouveaux clients											1	
	E.1.2.3	Nouveaux lotissements/zonings (y compris SPI)		3.250	4				500					
	E.1.2.4	Nouveaux compteurs BT (transBT,...)				2.000								
		Nouveaux clients résidentiels	2.000	1.800	8				500	700				
	E.1.4	Modification réseau BT suite à une plainte	2.500	1.000	4									
	E.1.5.1	Travaux suite incidents BT (tempêtes,...)	1.000	1.000										
	E.1.5.2	Travaux suite incidents MT			4				1.000					
	E.2.1	Vétusté: Remplacement de raccordements									200			
		Vétusté: Remplacement réseau HT + poteaux HT vétustes							152	500				
		Vétusté: Remplacement cabines + équipements accessoires			31									
		Vétusté: Remplacement réseau BT (Cu nu,...) + Poteaux BT vétustes	1.000	700										
	E.2.2	Sécurité: Travaux suite infractions (Organismes) OU respect RGIE			1									
	E.2.3.2	Suite à demande des communes, MET,... => Modifications de réseau HT, BT, reprise de raccordements, ...		400						100				
	E.2.3.3	Remplacement TFO PCB			15									
	E.2.6	Travaux (I Faible) (dispatching+ télésignalisation)			1									
		Restructuration/bouclage réseau	2.000	1.800	6					600				
E.2.7	Remplacement compteurs MT (I faible)				70									
	Placement compteurs à budget					2.000								
	Remplacement compteurs BT				1.000									
CHARLEROI Total			8.500	10.950	108	3.161	2.000	152	3.200	900	10	2	2.500	

Région	Motivation	Description des travaux	BT Aérien (mètre)	BT Souterrain (mètre)	Cabine (mètre)	Comptage (pièce)	Comptage-OSP (pièce)	MT Aérien (mètre)	MT Souterrain (mètre)	Raccordement BT (mètre)	Raccordement Cabine (mètre)	Poste (cellule, etc.)	Raccordement MT (mètre)	
MONS	E.1.1	Modification TFO, réseau HT, BT, cabines,... suite à une augmentation de charge	1.000	4.800	27				5.000					
	E.1.2.2	Nouveaux compteurs MT (I faible)				91								
		Nouveaux clients industriels							1.500				500	
	E.1.2.3	Nouveaux lotissements/zonings (y compris SPI)		3.000					1.000					
	E.1.2.4	Nouveaux compteurs BT (transBT,...)				1.475								
		Nouveaux clients résidentiels		2.400						1.250	75			
	E.1.4	Modification réseau BT suite à une plainte		2.000										
	E.1.5.1	Travaux suite incidents BT (tempêtes,...)	500	1.500										
	E.1.5.2	Travaux suite incidents MT							1.500					
	E.2.1	Vétusté: Remplacement de raccordements									350			
		Vétusté: Remise à niveau lignes HT aériennes						500						
		Vétusté: Remplacement réseau HT + poteaux HT vétustes						30	500					
		Vétusté: Remplacement cabines + équipements accessoires			15				1.500					
		Vétusté: Remplacement réseau BT (Cu nu,...) + Poteaux BT vétustes	2.000	1.000				25						
	E.2.2	Sécurité: Travaux suite infractions (Organismes) OU respect RGIE	1.000											
	E.2.3.1	Enfouissement HT ou BT aérien		100					2.000	350				
	E.2.3.2	Suite à demande des communes, MET,... => Modifications de réseau HT, BT, reprise de raccordements, ...		2.050					2.700					
	E.2.6	Travaux (I Faible) (dispatching+ télésignalisation)			1									
		Restructuration/bouclage réseau							1.000					
	E.2.7	Remplacement compteurs à budget défectueux						50						
Remplacement compteurs MT (I faible)						70								
Placement compteurs à budget							1.800							
Remplacement compteurs BT						1.700								
MONS Total			4.500	16.850	43	3.336	1.850	555	16.700	1.950	75	500		

Région	Motivation	Description des travaux	BT Aérien (mètre)	BT Souterrain (mètre)	Cabine (mètre)	Comptage (pièce)	Comptage-OSP (pièce)	MT Aérien (mètre)	MT Souterrain (mètre)	Raccordement BT (mètre)	Raccordement Cabine (mètre)	Poste (cellule, etc.)	Raccordement MT (mètre)	
TOURN	E.1.1	Modification TFO, réseau HT, BT, cabines,... suite à une augmentation de charge	7.000		22				400					
	E.1.2.2	Nouveaux compteurs MT (I faible)				35								
		Nouveaux clients industriels							700	58	15		1.900	
		Postes divers région Tournai - Ext.Equip.Cellule Poste										1		
	E.1.2.3	Nouveaux lotissements/zonings (y compris SPI)		8.630					700					
	E.1.2.4	Nouveaux compteurs BT (transBT,...)				3.134								
		Nouveaux clients résidentiels		2.000					200	1.060				
	E.1.5.1	Travaux suite incidents BT (tempêtes,...)	1.000	3.000										
	E.1.5.2	Travaux suite incidents MT			9				3.040				128	
	E.2.1	Vétusté: Remplacement de raccords									648	4		
		Vétusté: Remplacement réseau HT + poteaux HT vétustes							5					
		Vétusté: Remplacement cabines + équipements accessoires			16									
		Vétusté: Remplacement réseau BT (Cu nu,...) + Poteaux BT vétustes	10.300											
	E.2.2	Sécurité: Travaux suite infractions (Organismes) OU respect RGIE						34.000						
	E.2.3.1	Enfouissement HT ou BT aérien			16				3.500					
	E.2.3.2	Suite à demande des communes, MET,... => Modifications de réseau HT, BT, reprise de raccords, ...		2.040						1.025				
	E.2.4	Harmonisation des plans de tension			12				535					
E.2.6	Travaux (I Faible) (dispatching+ télésignalisation)			1										
E.2.7	Remplacement compteurs MT (I faible)				27									
	Placement compteurs à budget					800								
	Remplacement compteurs BT				910									
TOURNAI Total			18.300	15.670	76	4.106	800	34.005	10.100	1.766	19	1	2.028	
Grand Total			31.300	43.470	227	10.603	4.650	34.712	30.000	4.616	104	3	5.028	

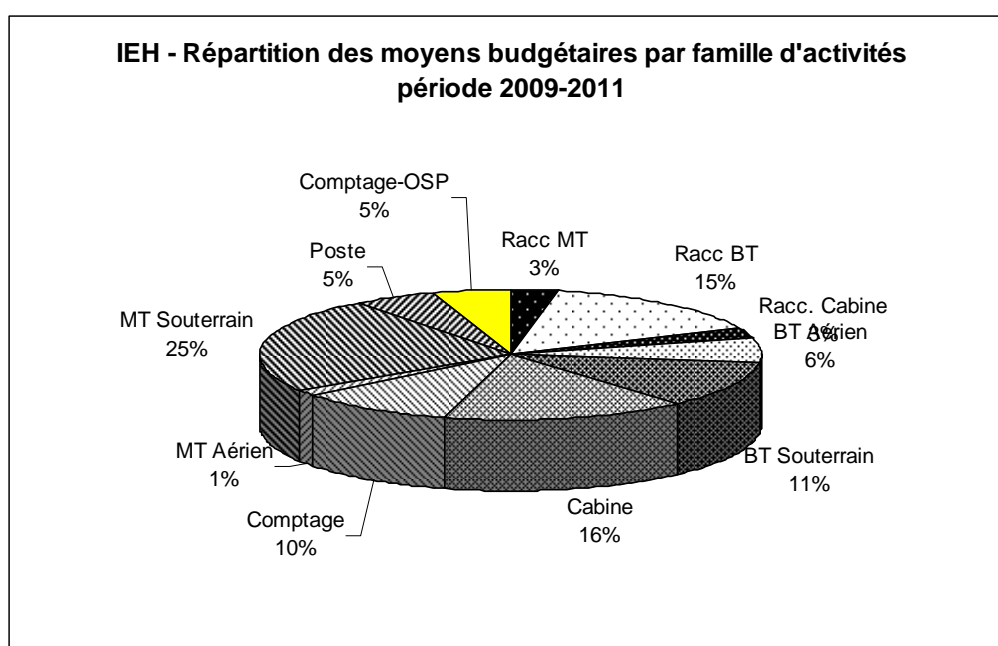
8. SYNTHÈSE

Pour l'ensemble d'I.E.H., le plan 2009-2011 peut se synthétiser :

- en termes de volume d'activités annuel, en distinguant la classe budgétaire, par le tableau suivant :

Quantités		2009		2009 Total	2010		2010 Total	2011		2011 Total	
Activités	unité	A	B		A	B		A	B		
BT Aérien		m	30.270	11.850	42.120	31.915	10.500	42.415	30.585	11.200	41.785
BT Souterrain		m	25.020	32.870	57.890	22.885	33.510	56.395	20.810	35.495	56.305
Cabine	Bâtiment	pc	47	24	71	39	24	63	48	28	76
	Equipement	pc	112	42	154	109	39	148	102	46	148
	Transfo	pc	69	44	113	52	56	108	47	62	109
Comptage	Compteur BT standard	pc	3.610	6.569	10.179	3.610	6.475	10.085	3.610	6.579	10.189
	Compteur MT standard	pc	40	17	57	41	17	58	41	17	40
	Compteur d'échange	pc	10	26	36	10	26	36	10	26	10
	Compteur MT Télérelevé	pc	117	174	291	155	172	327	160	172	117
OSP	Compteur à carte	pc	2.850	1.800	4.650	2.850	1.800	4.650	2.850	1.800	4.650
MT Aérien	Remise à neuf – 25 ans	m	36.612		36.612	37.702		37.702	6.322		6.322
MT Souterrain	Câble	m	44.710	30.110	74.820	43.425	42.500	85.925	42.950	22.375	65.325
	Câble de signalisation	m	2.100	6.200	8.300	3.500	1.000	4.500	1.000	9.000	10.000
Raccordement BT	Aérien	pc	815	610	1.425	805	610	1.415	805	610	1.415
	Souterrain	pc	733	2.458	3.191	733	2.455	3.188	730	2.478	3.208
Raccordement Cabine	Aérien	pc									
	Souterrain	pc	4	100	104	4	100	104	4	100	104
Raccordement MT	Sur cabine	m	128	10.400	10.528	128	7.400	7.528	125	6.890	128
	Sur poste	m								8.000	8.000

- en termes de répartition des moyens budgétaires, et par famille d'activités techniques :



Les principaux travaux devant être exécutés en 2009 sont :

En extension:

Projet #	Description des travaux	Commune
8611	Poste de Ciplly - ext. équip. cellule Poste + remplacement instal.TCC. poste	MONS
8781	Dédouplement du réseau BT suite à surcharge	CHAPELLE-LEZ-HERLAIMONT
8782	Dédouplement du réseau BT suite à surcharge	LA LOUVIERE
8783	Dédouplement du réseau BT suite à surcharge	LA LOUVIERE
9593	Alimentation du zoning de Ghislenghien III - Cabine "PODE - Bergeronnette"	ATH
8688	Secours de Presles	AISEAU-PRESLES
8614	Poste de Gosselies - ext. équip. cellule Poste // ELIA	CHARLEROI
8609, 8613 & 8619	Placement des RTU - ext. équip. électron. Poste	POSTES I.E.H.

En assainissement :

Projet #	Description des travaux	Commune
8773	Rempl. câble 10 ² entre cab. 1512 "Château" et 1505 "Goussencourt" + 1513 "Sturbois" à 1516 "V. Baudour"	MONS
8902	Rénovation d'entretien de ligne 10 kV - De 1593 "Chemin de Vellereille" à 1580 "SNDE" + dériviatiions	QUEVY
8762	Rempl. câble 25 ² Cu vétuste entre cab. 12397 "Nouveau Monde" et 12393 "Château d'Eau"	SOIGNIES
8742	Passage 6-15kV équipement cab. 60630 ch. Courtrai	TOURNAI
8847	Mise en souterrain ligne aérienne HT	LENS
8675	Renforcement feeder "Ecluse" cabine 5 (Keyser)	CHARLEROI
8672	Rempl. câble en défaut entre 3146 et 3145	CHATELET
8686	Rempl. l capacitif cabine 516 "place"	CHARLEROI

9. INDICATEURS DE PERFORMANCE

Le tableau ci-joint reprend quelques chiffres significatifs extraits du rapport qualité I.E.H. adressé annuellement à la CWaPE. A noter qu'un important travail de collationnement est en cours de mise au point afin de répondre aux prescrits légaux en la matière. Il est également proposé de collecter et de synthétiser un certain nombre d'indicateurs de « qualité » et de « prestations » qui seront périodiquement présentés lors des comités de secteur.

Indicateur de performance résumé	Unité	Statistiques 2006	Statistiques 2007	Commentaires
Nombre d'utilisateurs du réseau BT	nbre	524.535	534.656	
Nombre d'utilisateurs du réseau HT	nbre	3.377	3.470	
Longueur du réseau BT	km	10.177	10.132	
Longueur du réseau HT	km	6.142	6.169	
Energie distribuée en BT	MWh	2.587.822	2.468.118	
Energie distribuée en HT	MWh	2.045.414	2.040.563	
Indisponibilité pour coupures planifiées	heures	0 :14 :27	0:18:59	Même ordre de grandeur
Indisponibilité suite défaillance MT	heures	0 :46 :48	0:40:00	Conditions variables en fonction des conditions externes
Temps d'arrivée sur site en intervention BT	heures	1 :16 :37	1:09:55	Inférieur à 2 heures
Temps d'intervention moyen d'I.E.H. en BT	heures	1 :04 :11	1:07:05	
Délai de réalisation d'un raccordement après paiement	jours	< 30 jours	< 30 jours	Respect du prescrit légal de 30 jours
Délai d'ouverture / fermeture compteur	jours	3 jours	3 jours	Respect du prescrit légal de 3 jours

III. REALITES ET COMPTES PREVISIONNELS

L'évaluation du plan stratégique 2008 - 2010 a pour fil rouge la proposition tarifaire pluriannuelle 2009 - 2012 remise à la CREG pour le 30 septembre 2008.

1. HYPOTHESES

1.1. Hypothèses – Activité Supply :

Fin de l'activité en 2008. Le résultat Supply de 2008 = Récupération minimale, comme suite à l'attribution du marché des créances.

1.2. Hypothèses – Activité Net :

- Calcul du plan stratégique conformément au budget 2009-2012 soumis à la CREG et en attente d'approbation.
- Evolution des volumes en fonction des recommandations de la CREG et dans la continuité par rapport aux hypothèses d'évolution des précédentes propositions tarifaires.
- Evolution des coûts en fonction des paramètres les plus représentatifs par type de coûts, à savoir :
 - inflation ;
 - évolution des effectifs, impact CCT, évolution de l'indice des salaires (Sge) ;
 - évolution du coût des matières, entrepreneurs, ...

2. ARRETE ROYAL

Publié au Moniteur en date du 12/09/2008, il prévoit :

- des tarifs fixés pour 4 ans; une série de prix pour chacune des années, de 2009 à 2012 ;
- une réduction en 2009 des OPEX contrôlables correspondant à 2,5% du montant correspondant repris aux budgets 2008 approuvés, ensuite l'évolution correspond à l'inflation ;
- une modification de certains taux d'amortissements.

3. EVOLUTIONS TARIFAIRES

- Modification de la structure tarifaire :
 - une tarification partielle des injections (surcharges et gestion système) proposée par les projets d'A.R. tarifaires : non chiffré ;
 - une globalisation du tarif de location compteur et du tarif pour l'activité de mesure et comptage ;
 - un tarif distinct pour les obligations de service public.
- Principales modifications de la législation :
 - exonération de la taxe de voirie pour les bâtiments communaux (surcharges) ;
 - socialisation du coût de l'éclairage public (OSP) ;
 - plan d'investissement intégrant la mise en conformité des installations avec le règlement RGIE. (A.R. juin 2008) – 147,6 M€ sur 20 ans.

4. PRINCIPAUX PARAMETRES

- OLO : 4,3454
- prime de risque : 3,5
- Bêta : 0,65
- prime d'illiquidité : 0,20
- pourcentage d'expansion des volumes : 1,5%
- facteurs d'évolution recommandés par la CREG pour les quantités :
 - Trans moyenne tension : 0,00 %
 - 26 à 1 kV : 1,50 %
 - Trans basse tension : 0,75 %
 - basse tension : 1,50 %
- inflation annuelle : 1,90% de 2008 à 2012

Source : Bureau Fédéral du Plan

5. DECISIONS BONUS/MALUS 2007

- le résultat comptable 2007 est inférieur à la marge équitable à concurrence de 8,2 M€ ;
- répercussion à 100% sur les tarifs de la période régulatoire 2009-2012 ;
- prise en charge étalée sur chacun des exercices de la période 2009-2012, soit 25 % par an, soit 2 M€ qui viendront en augmentation de la marge équitable.

6. MODIFICATION DE LA STRUCTURE FINANCIERE AFIN DE DIMINUER LA PROPORTION FP

- Nouveau ratio d'endettement considéré par la CREG : S (FP/RAB moyenne).
- un ajustement de la structure financière devrait conduire à une amélioration du rendement pour l'actionnaire.
- chiffrage :
 - hyp : S = 50% ;
 - taux des nouveaux fonds empruntés = 5,05%.

En K€

PLAN STRATEGIQUE (K€)

IEH	Réalité		
	2005	2006	2007
Activité "Supply" electricité (*)	16.994,4	6.918,8	5.032,5
V-A & autres produits	140.673,1	134.802,9	12.935,2
Frais d'exploitation de l'activité Supply	-123.678,6	-127.884,0	-7.902,7
Activité "Gestion des réseaux" electricité	31.689,2	32.360,6	24.574,3
Produits d'exploitation de l'activité gestion de réseau	150.142,6	159.258,8	192.293,1
Frais d'exploitation de l'activité gestion des réseaux	-118.453,4	-126.898,1	-167.718,8
- Charges d'exploitation	-89.691,0	-94.401,8	-128.784,0
- Contrôlables			-51.995,3
- Non Contrôlables			-76.788,7
- Redevance de voirie	-9.324,3	-9.272,1	-11.181,3
- OSP	0,0	-2.192,9	-6.158,0
- Amortissements	-19.438,1	-21.031,3	-21.595,4
Charges financières (hors pension et OSP)	-2.498,6	-2.513,6	-4.072,1
Impôts	-5,2	38,1	-134,1
RESULTAT GENERAL	46.179,9	36.803,9	25.400,6

(*) : résultat déterminé sur base d'une redevance de transit virtuelle facturée par l'activité gestion de réseau à l'activité supply

PLAN STRATEGIQUE (K€)

IEH	Budget				
	2008	2009	2010	2011	2012
Produits d'exploitation de l'activité gestion de réseau	216.403,1	244.354,2	247.108,6	251.228,7	254.996,9
Frais d'exploitation de l'activité gestion des réseaux	-183.537,3	-215.478,8	-218.209,5	-222.290,7	-226.038,6
Gestion des réseaux	-152.933,9	-173.822,1	-175.932,8	-178.957,6	-181.787,2
- Coûts des dossiers (Contrôlables)	-16.158,3	-16.795,1	-17.114,2	-17.439,3	-17.770,7
- Utilisation du réseau de transport	-46.588,2	-44.677,0	-45.429,0	-46.054,0	-46.692,0
- Entretien de l'infrastructure (Contrôlables)	-31.565,0	-32.252,6	-32.865,4	-33.489,8	-34.126,2
- Obligation de services publics	-6.294,8	-13.976,6	-15.278,5	-15.815,4	-16.336,6
- Gestion du réseau de distribution (Contrôlables)	-1.329,8	-1.358,8	-1.384,6	-1.410,9	-1.437,7
- Redevance de voirie	-9.539,7	-9.461,9	-9.769,7	-10.087,7	-10.416,3
- Coût de l'activité de mesure et de comptage	-5.783,9	-6.017,2	-6.142,3	-6.270,4	-6.399,6
- Services auxiliaires (Contrôlables)	0,0	0,0	0,0	0,0	0,0
- Compensation des pertes	-21.416,8	-34.415,9	-33.286,4	-33.949,2	-34.452,6
- Charges de pensions non capitalisée	-14.257,3	-14.867,1	-14.662,8	-14.440,8	-14.155,5
- Réduction volontaire de coûts (Contrôlables) directement intégrée aux Contrôlables à pd de 2009	0,0	0,0	0,0	0,0	0,0
Amortissements	-19.976,6	-21.321,9	-22.247,5	-22.810,3	-23.403,8
Désaffectation de la plus value RAB	-5.126,0	-5.147,8	-5.147,8	-5.147,8	-5.147,8
Charges financières (hors pension et OSP)	-5.284,3	-15.034,9	-14.745,8	-15.239,8	-15.563,6
Impôts	-216,5	-152,1	-135,5	-135,1	-136,3
Résultat de l'activité "Gestion des réseaux" electricité	32.865,8	28.875,4	28.899,1	28.938,0	28.958,3